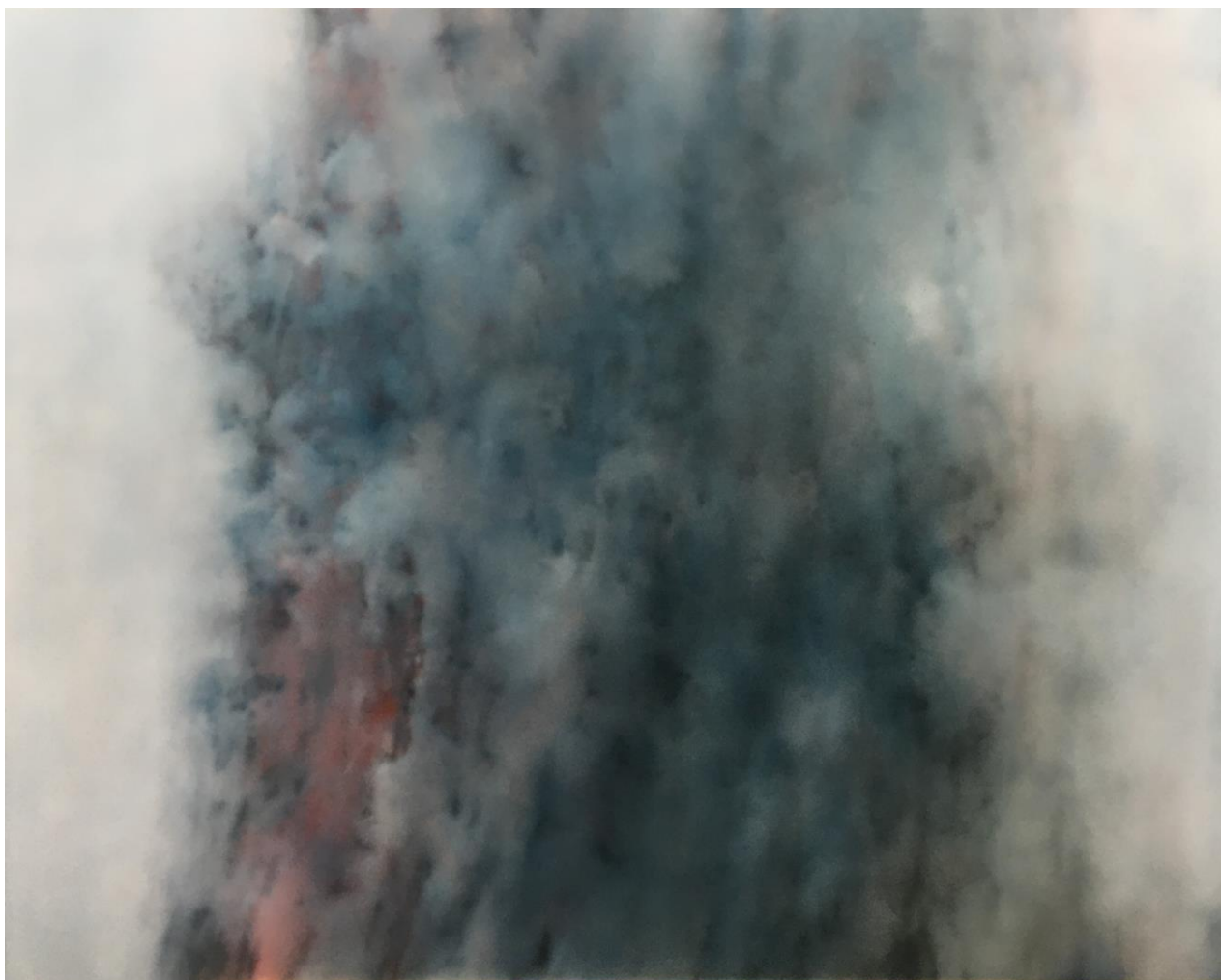


NOTA DE PRENSA

BOSCO CARIDE

Indicios



Bosco Caride. *Sin título*, 2023. Óleo sobre panel de aluminio, 65 x 81 cm.

21 marzo – 15 septiembre 2024

Salas frontales y Galería B3, 1ª planta

Comisariado: Jaume Vidal Oliveras

Producción: MARCO, Museo de Arte Contemporánea de Vigo

PRESENTACIÓN

La exposición de **Bosco Caride** (Vigo, 1963) gira en torno a un solo y único motivo: estados atmosféricos o gaseosos (nubes, humo, vapores...) que se presentan sin ninguna referencia espacial o contexto. Para el artista, este tema es una afirmación de la pintura y se relaciona con la gran tradición del paisaje. Turner, Constable, por citar a los pioneros, que al igual que generaciones posteriores y los impresionistas, se inspiraron en las nubes y descubrieron en ellas una dimensión plástica. En efecto, Bosco Caride trabaja cuidadosamente estos ‘estados atmosféricos o gaseosos’ en tanto que composición, veladuras, color... al fin y al cabo, como especulación formal o pictórica, que es uno de los aspectos más sobresalientes de su obra.

Sin embargo, el título de la exposición, *Indicios*, literalmente “señal de algo”, “índice”, introduce la idea de “algo” más que un mero formalismo o una expresión abstracta. Este algo no es visible y está oculto en el cuadro —o fuera de él—, pero es la causa real del “humo”, que no es otra que la explosión, el drama, el conflicto, la contaminación... En definitiva, existe una dimensión simbólica, acaso política, que da sentido y sobrevuela la obra de Bosco Caride.

La de Caride es una obra abierta que posee muchos niveles de lectura porque sus “efectos atmosféricos o gaseosos”, como la noche o las nieblas del norte para los románticos, no son una ausencia, sino una producción de sentido: es el mundo de la sugerencia o la llave de la imaginación. Pero sobre todo, por esta misma razón, Bosco Caride responde a la idea del arte como contemplación. Él se identifica con una tradición contemporánea que, aunque con diferentes sensibilidades, entiende la pintura como reflexión, un espacio de silencio, un diálogo cara a cara con la obra de arte.

2



Bosco Caride. *Sin título*, 2023. Óleo sobre papel, 29,7 x 42 cm.

TEXTO CURATORIAL

“El proyecto que Bosco Caride presenta en el MARCO de Vigo significa un cambio de orientación con respecto a sus primeros trabajos al mismo tiempo que la culminación de unos intereses que han alumbrado toda su trayectoria. Se trata de una obra basada en los matices de color, pero que expresa también contenidos profundos, que se entiende como un espacio de meditación, lo que la vincula a toda una tradición contemporánea que va del romanticismo a los monocromos de Mark Rothko.

Desde sus inicios, el trabajo de Bosco Caride ha sabido conciliar en una fecunda síntesis dualidades o contrarios. Binomios que la historia del arte ha tratado habitualmente como incompatibles o enfrentados: fotografía/pintura, forma/contenido, belleza/siniestro, representación/abstracción...

Fotografía/pintura

En las series realizadas en la década de 2000, ‘Paisajes contruïdos’ o ‘Recuerdos de mi ciudad’, Bosco Caride trabajaba con óleos, acuarelas y grafitos, paisajes y elementos urbanos inspirados en fotografías. Eran visiones residuales y deshumanizadas, contaminadas por el desasosiego, un poco a la manera del cineasta Michelangelo Antonioni. En su momento, fueron calificadas, de un modo un tanto precipitado, de pop o hiperrealistas. Sin embargo, el interés de estas series radicaba en el modo en que el artista transformaba la fotografía en pintura.

En el caso de la obra que nos ocupa, ‘Indicios’, el procedimiento es el contrario: casi se diría que la pintura se convierte en fotografía en virtud de la maestría con que utiliza el aerógrafo. Efectivamente, este instrumento, unido al empleo de papel fotográfico y aluminio como soportes, introducen una ambigüedad intencionada entre imagen fotográfica y pictórica.

Belleza/siniestro

Bosco Caride busca la belleza plástica. Es un pintor que trabaja y cuida la forma y que entiende el arte como el lugar de la utopía. Pero en sus obras hay también una dimensión inquietante que asoma por el reverso del cuadro. Lo bello y lo siniestro se funden en su trabajo porque desde el romanticismo la condición de la belleza moderna es la oscuridad. Un horror velado, escondido tras las capas de pintura que envuelven sus paisajes. Este juego de veladuras y transparencias de Bosco Caride deja presentir una dimensión siniestra a la que nunca se alude explícitamente, pero que está ahí, siempre presente. Una inquietud que también se manifestaba, aunque de diferente manera, en los desasosigantes paisajes urbanos antes mencionados.

Representación/abstracción

¿Las nubes son formas abstractas? ¿Lo es el humo? Los impresionistas, preocupados por transmitir directamente la experiencia visual, se dirigieron a estos motivos especialmente insasibles, fugaces, como los reflejos del agua, la humedad del aire, la reflexión de la luz en las superficies...

TEXTO CURATORIAL

La pintura de Bosco Caride recupera esta problemática: sus cuadros de nubes o humo, sin ninguna referencia espacial, motivo corpóreo u horizonte, ¿son representaciones de fenómenos naturales? ¿o, por el contrario, son formas abstractas? La audacia de Bosco Caride es mantener este juego entre la mimesis y la abstracción, que también aparecía en otras etapas del artista, como en el caso de la serie ‘Refugios’ (2008), en la que recurría constantemente a estructuras modulares y fachadas en retícula como si se tratara de un cuadro de Mondrian.”

Jaume Vidal Oliveras, comisario de la exposición



Bosco Caride. *Sin título*, 2023. Óleo sobre papel, 29,7 x 42 cm.

Jaume Vidal Oliveras es historiador y crítico de arte. En la actualidad es profesor de Arte Contemporáneo en la Universidad Autónoma de Barcelona, y colabora habitualmente como crítico de arte en *El Cultural*, entre otras publicaciones.

BOSCO CARIDE. *Indicios*

“Estos cuadros reflejan el trabajo de algo más de dos años. En este proceso se superponen capas de óleo sobre diferentes superficies: aluminio, tela o papel.

Se trata de pensar el paisaje de una forma contemporánea, respetando la tradición de la representación del mismo, tanto desde el punto de vista temático como procesual.

Estas obras hablan de lo que no aparece en el cuadro, de ahí el título de la exposición. Su significado lo tenemos que buscar fuera, en los aledaños de los cuadros, en los márgenes. Las distintas nubes y los distintos tamaños nos llevan a distintas localizaciones y situaciones.

Busco la complicidad del espectador, que tenga que adoptar un posicionamiento activo, descubrir las múltiples capas de significado que hay detrás de las obras, y que se pueda sentir interpelado en cuestiones que nos atañen a todos, más que nunca, por la situación en que vivimos. No se trata de documentar cada obra, sino de sentirnos partícipes, reflejando una situación de denuncia y compromiso.

Lo mostrado, quizás sea políticamente ambiguo, pero este posicionamiento me parece importante, ya que hay otros medios más adecuados para una declaración política clara, y la expectativa de claridad o legibilidad en las obras de arte es una posición política en sí misma.

Las nubes invaden prácticamente toda la superficie pictórica como si se tratase de una explosión. El encuadre cerrado y la ausencia de un horizonte que las sitúe en el espacio eliminan toda posibilidad de conocer su procedencia y sus dimensiones. Esta descontextualización nos permite relacionar la amalgama de formas con la representación de una explosión, erupción, contaminación... dándose la dualidad de belleza con una inquietante presencia.

Son piezas que son capaces de hacernos proyectar, capaces de hacernos ver, de comunicarnos una perspectiva de la realidad, del tiempo en el que vivimos. Proyectar en la nube algo que ahí no está.”



Bosco Caride. *Sin título*, 2024. Óleo sobre tela, 195 x 400 cm.

SOBRE EL ARTISTA

Bosco Caride (Vigo, 1963) es licenciado en Bellas Artes por la Universidad de Salamanca. Sus exposiciones individuales de los últimos años incluyen *El ojo de la caja mágica*. Galería Trinta (Santiago de Compostela, 2016); *Dry Vans*. Galería Líliput (Vigo, 2013); *Paisajes Construidos*. Galería Rayuela (Madrid, 2011); *Refugios*. Galería PM8 (Vigo, 2010); *Refugios*. Galería Trinta (Santiago de Compostela, 2008); *Recuerdos de mi ciudad*. Galería PM8 (Vigo, 2007) / Centro Cultural Diputación de Ourense (2006); y varias muestras individuales en Galería Ad-Hoc (Vigo) entre 1999 y 1991.

Ha participado en numerosas muestras colectivas, como *Galicia Futura*. Museo Centro Gaiás (Santiago de Compostela 2021); *A propósito do debuxo*. Centro Torrente Ballester (Ferrol 2015); *Coma na casa. Relatos creativos sobre o fogar expandido*. Pazo de Tor (Monforte de Lemos, Lugo, 2015); *O bosquexo do mundo*. Fundación Seoane (A Coruña, 2014); *Afluentes. A figuración na arte galega desde os anos setenta*. Centro Cultural Novacaixagalicia, Vigo / Centro Torrente Ballester, Ferrol / Fundación Novacaixagalicia, Santiago de Compostela (2013); *O bosquexo do mundo*. MARCO, Museo de Arte Contemporánea de Vigo / Auditorio de Galicia, Santiago de Compostela (2013); *Start*. Galería Líliput (Vigo, 2012); *Arquitectura como utopía, ruina y abstracción*. Centro Torrente Ballester (Ferrol, 2012); Galería Rayuela (Madrid, 2012); *Radiador. Nueva figuración en Galicia*. Fundación Laxeiro (Vigo, 2012); *Art Madrid*. Galería Rayuela (Madrid, 2012); *Coordenadas*. Caixanova (Vigo, 2012); *Panorama*. Galería Rayuela (Madrid, 2011); *Espacio Atlántico*. Galería PM8 (Vigo, 2011); *El hombre y su entorno*. Galería Rayuela (Madrid, 2011); *Abreneverba*. Kiosco Alfonso (A Coruña, 2011); *Art Madrid*. Galería Trinta (Madrid, 2011); *Abreneverba*. Casa das Artes (Vigo, 2010); *Paisajes Artificiales*. Galería May Moré (Madrid, 2010); *Vigo é cor*. Centro Cultural Caixanova (Vigo, 2010); Galería la Máquina (Sevilla, 2010); *Art Madrid*. Galería Trinta (Madrid, 2010); *Espacio Atlántico*. Galería Trinta (Vigo, 2010); *Teleprompter*. Centro Torrente Ballester (Ferrol, 2009); *Novamente*. Centro Cultural Deputación de Ourense (Ourense, 2008); *Uno más uno, multitud*. Doméstico 08 (Madrid, 2008); *Fragmentos del Todo. Arte Español Actual de la Colección MACUF*. Instituto Cervantes (Sofía, Bulgaria, 2008); *Paperback*. MARCO, Museo de Arte Contemporáneo, Vigo / Fundación Luis Seoane, A Coruña (2007); *Pintura mutante*. MARCO, Museo de Arte Contemporánea (Vigo, 2006); Encuentro-Feria *Proyecto Edición*. Pazo da Cultura (Pontevedra, 2006); IX Muestra Unión Fenosa (A Coruña, 2006); V Bienal de Artes Plásticas Rafael Botí (Córdoba, 2006); Premio de pintura COAAT Principado de Asturias (Gijón, 2006), entre otras.

Entre los premios y distinciones, se cuentan el 3º Premio IX Muestra Unión Fenosa (2006); Premio Adquisición Exposición Internacional de Artes Plásticas, Valdepeñas (2007, 2005); Beca Intervención Artística en la Naturaleza, Covelo, Pontevedra (2001); Premio Adquisición 1ª Bienal de Pintura de Ourense, Premio Prego de Oliver (1995); Mención del Jurado XXI Bienal de Arte, Pontevedra (1990); 2º Premio Certamen de Pintura Concello de Cambre, A Coruña (1989); y Beca VIII Bienal Internacional de Arte de Pontevedra, Nuevos Valores (1989). Su obra está presente en museos y colecciones como Museo de Arte Contemporáneo Unión Fenosa, A Coruña; Colección ABANCA, Vigo; Diputación de Pontevedra; Diputación de Ourense; Ayuntamiento de Cambre, A Coruña; y Museo Provincial de Ourense.

+INFO en <https://boscocaride.com>

INFORMACIÓN GENERAL / DOCUMENTACIÓN / ACTIVIDADES

Horarios apertura

De martes a sábados (festivos incluidos), de 11.00 a 14.30 y de 17.00 a 21.00

Domingos, de 11.00 a 14.30

Catálogo

Con motivo de esta muestra, el MARCO, Museo de Arte Contemporánea de Vigo, editará una publicación que, junto a imágenes de las obras en exposición, incluirá textos del comisario, de Ignacio Pérez-Jofre, del director del MARCO y del artista.

Programación para escolares

Colabora: Fundación “la Caixa”

Hasta el 14 de junio de 2024

Horario: de martes a viernes de de 10.00 a 11.30 y de 11.30 a 13.00

Previa cita: tel. 986 113900 Ext. 200 / 986 113900 Ext. 308 / Correo-e: comunicacion@marcovigo.com

Talleres infantiles

Colabora: Fundación “la Caixa”

Hasta el 25 de mayo de 2024

Horario: sábados de 11.00 a 12.30 (de 3 a 6 años) y de 12.30 a 14.00 (de 7 a 12 años)

Previa inscripción: tel. 986 113900 Ext. 200 / Correo-e: recepcion@marcovigo.com

Información y visitas guiadas

El personal de salas está disponible para cualquier consulta o información relativa a la exposición, además de las visitas guiadas habituales: todos los días a las 18.00 / Visitas ‘a la carta’ para grupos, previa cita.

Rutas interactivas a través de la App Vigo

El sistema de rutas interactivas a través de la App Vigo permite a los visitantes acceder a todo tipo de contenido sobre la exposición (vídeos, imágenes, información específica sobre las obras), sea en el propio espacio mediante los *beacons* o dispositivos bluetooth situados en salas, o en cualquier otro lugar, siguiendo la ruta desde la pantalla del móvil unha vez descargada la aplicación, o a través de la web del Concello de Vigo.

Contacto Dpto. Comunicación y prensa

Marta Viana Tomé

Tel. +34 986 113900 ext. 308 / 886 129061

comunicacion@marcovigo.com